



Fundación Font Picant
www.fontpicant.com



UN HORIZONTE DIGNO- EL PASTERAL 1993 - 2005

No siempre se cuentan las historias desde el triunfo. Por desgracia la narrativa para-médica y para-social en el tema de las drogodependencias no ha tenido ecos en la sociedad actual, como toda la concurrencia de factores que llevaron a casi un centenar de miles de muertes por Sida y suicidios encubiertos en el Estado Español. Hoy son una anécdota estadística o motivo para un repaso sobre algunos errores de percepción para los técnicos que aconsejaron al Gobierno, la “lucha en contra de las drogas”. Las drogas fueron antes y son ahora, piedras o arena; y contra quien se luchó fue entonces y se volvería hacer ahora, contra las personas afectadas de drogodependencia. Y así, quizá por la ignorancia, se materializó la guerra y el exterminio.

Quienes escribimos estas páginas como recuerdo, también vivíamos a nuestra velocidad y entusiasmo, siendo difícil para aquel momento de la fundación, entender que se debía de frenar y cambiar el rumbo, dejando atrás el hotel balneario, como un día se debió dejar el proyecto de Barcelona. Así fue que se presentó a la Iniciativa Horizon de la Comisión Europea el proyecto “El Pasteral” en 1992 con la idea de ser un recurso de soporte para el desarrollo del proyecto de Hotel Balneario, dedicando los esfuerzos mas importantes en la restauración de espacios para la formación ocupacional, un poco, siguiendo el estilo de lo que venían realizando desde hacía tiempo Drogenberatungs en Kiel, con su carpintería y con sus casas de residencia.

La secuencia fotográfica se remonta a 1992, aunque formalmente el centro como tal comenzó su andadura propia en 1996, cuando un grupo de compañeros, decidió dejar el hotel balneario y dedicar su trabajo a la reconstrucción del edificio “residencia” en El Pasteral, mientras otro grupo combinó sus actividades en uno y otro lugar dinamizando los talleres de formación ocupacional. Después se optó por comprar la finca.



Fig.1 – Construcciones en su estado original fotografiadas en 1993, al inicio de la restauración del edificio B (el mas próximo a la cámara). Aparte del impresionante impacto negativo sobre el paisaje rural, se puede observar – en verano – cómo las sombras del bosque cubren parte del edificio superior y no dejan ver la ermita Sant Miquel de Maifré.



Fundación Font Picant
www.fontpicant.com

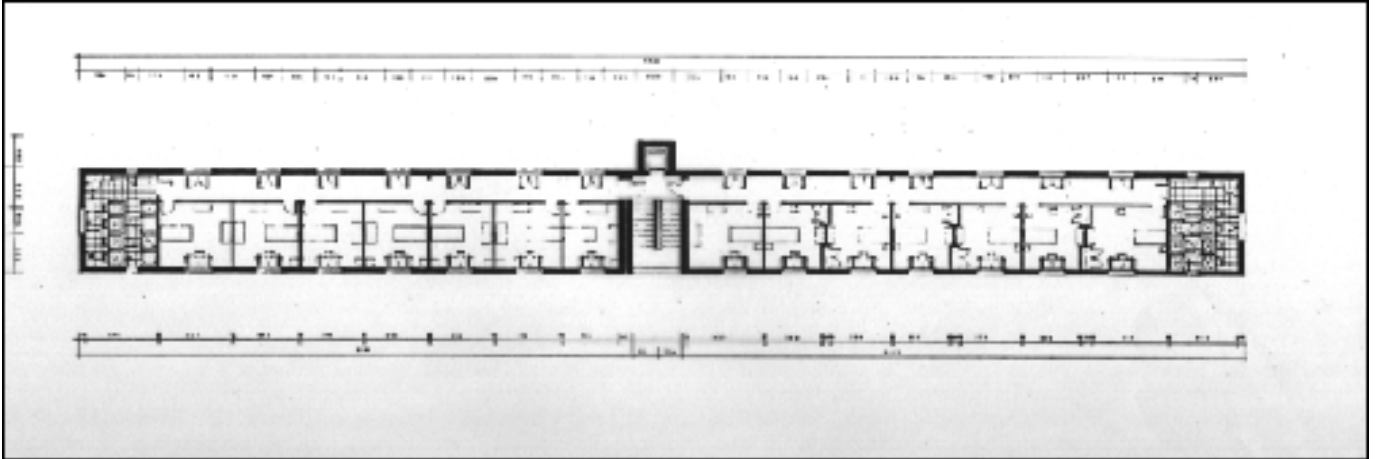


Fig.2 – Plano tipo de todas las plantas (PB hasta la cuarta) realizado por el taller de dibujo técnico de la Fundación (Oreggioni y colaboradores) del edificio que se denominó “A” en 1992. En el mismo se destacan 14 habitaciones con servicios higiénicos colectivizados en sus extremos para un bloque de 70 metros de largo por escasos 7 metros de ancho. Ya en el primer proyecto original, se destaca la necesidad de mantener una planta (la superior) colectivizada en sus servicios, así como la instalación mas o menos urgente de un aparato elevador. (centro).

Entre 1992 y 1996 se elaboraron series de modelos posibles para su restauración entre los que se destacaban aquellos mas imaginativos, como el de instalar en las cubiertas, placas electro voltaicas y calefacción por energía solar mediante utilización del sol en la fachada principal.



Fig.3 – Fachada principal del edificio “A” de acuerdo a uno de los proyectos en el que se suponía una cubierta sencilla una terraza en la planta primera del edificio, siguiendo la línea exterior de la acera perimetral original.



Fig. 4 – Estado – después de derribo de tabiquería – en que se encontraba la planta baja del edificio “A”. Se destaca a la derecha de la imagen (antiguas habitaciones) la humedad y el desconchado de su yeso original hasta la altura de las ventanas. En la planta baja el muro norte queda enterrado por los aluviones de tierra procedentes de bancales superiores destruidos.



Fig. 5 – Fernando y “El Pescadilla” trabajan en el taller de soporte para las cubiertas en junio de 1988 utilizando el espacio anterior de la planta baja en donde ya se puede observar a la izquierda de la imagen el removido de todo el recubrimiento hasta llegar a los ladrillos.

Fig. 6 – Acceso a la finca desde la carretera a la represa en 1997 cuando se inició la construcción del muro de piedra perimetral. Destaca el bosque, en medio del cual se sitúa la vivienda “C”, que fuera utilizada para despachos de los talleres y servicios de enfermería. A la derecha de la foto el terreno se impone, observando una pendiente muy próxima a la verticalidad.





El proyecto original de Oreggioni preveía la utilización de ambos edificios en funciones separadas y bien delimitadas, siendo el edificio superior una estructura de residencia y soporte al edificio inferior o B, donde se situaron por motivos de accesibilidad, los talleres de carpintería, forja, mecánica, así como las cocinas originales del centro y la lavandería, tal cual se utilizaron hacía 50 años cuando albergaron a los trabajadores del embalse de Susqueda.



Fig. 7 – En 1996 la casi totalidad de las personas que ocupaban un ala del cuarto piso del edificio “A”, se dedican en verano a la construcción de un camino de piedra, el cual era sistemáticamente invadido por los matorrales. Al fondo de la imagen se debería ver la casita “C”, oculta detrás del follaje.

Fig. 8 – A la derecha el camino terminado (1997) desde la casa “C” u oficinas del centro Ocupacional. Se destaca el aislamiento existente entre las estructuras y el nulo control de los accesos a la finca.



Fig. 9 – (Abajo) Interior en 1997 de la planta baja, en donde se instaló la carpintería de apoyo al taller de techos.





Fundación Font Picant
www.fontpicant.com

Fig. 10 – (Abajo) De izquierda a derecha Joe, Paco, Albino, Roberto (Coordinador) y Ricard a la hora de almorzar en el primer comedor de El Pasteral. 1996 se vivió en pobreza pero con suma dignidad.



Fig.11 – (Abajo derecha) En 1996 de izquierda a derecha: Marina (administrativa), David, Joe, Albino, Paco, con Juan Antonio y Juan Jiménez. (maestros de instalaciones y carpintería) en la puerta de los comedores antiguos.



Fig. 12 – (arriba izquierda) Grupo que realizó el Master-Taller en el ejercicio 1997 dentro del programa Empleo-Horizon para alumnos de último curso de Psicología Social y Psicólogos en ejercicio de la Universidad Autónoma de Barcelona, en el aula de El Pasteral.



Fig.13 – Habitación de El Pasteral en 1996 – 1998 que muestra su sencillez y luminosidad. Los psicólogos y estudiantes adelantados, vivieron una experiencia de 40 días en el centro con estrecha convivencia con el grupo de personas en tratamiento de rehabilitación y formación ocupacional.

Subvención 0.5% del IRPF 1997 e inicios de las transformaciones.

En 1998 se recibió la primera subvención 0,54% del IRPF 1997 para emprender el desarrollo de ese rincón del río Ter próximo al embalse de Susqueda y se iniciaron las obras de restauración del edificio residencia “A” que afectaron en una primera fase a la cubierta del edificio y el cierre de los espacios abiertos para su escalera central. Simultáneamente se vivieron los momentos mas tensos en la negociación de la compra que se llevó a cabo por la excelente disposición de su propietario, abogado Jaume Solá Granell.



Fig. 14 – Cerrado el hueco de la escalera central se realizó con ordenador la simulación de un techo siguiendo los planos de Oreggioni y Cols. El Arquitecto enferma y muere en 1998 debiéndose acometer las reformas del edificio de acuerdo a las normas exigidas por los Departamentos de Sanitat, Benestar Social e Industria Turismo y Energía, con lo cual se debieron modificar planos y concepciones, trasladando las cocinas al edificio superior.



Fundación Font Picant
www.fontpicant.com



Fig. 15 – Reunión en el Balneario (1997) de las personas participantes en el Master Taller con los gestores del Hotel – Escuela en Sant Hilari de Sacalm. En aquellos días no se contemplaba la posibilidad de un quiebro en la continuidad de su programa.



Fig. 16 – Jordi coloca piedras para el nuevo muro perimetral contra la carretera durante la primavera de 1998 mientras se iniciaba la ejecución para el cambio de cubierta en el edificio superior "A". En la fotografía se destaca la rica vegetación que rodea al operador . En esas épocas se intervenía con entusiasmo en los espacios verdes y estructuras mientras se negociaba la compra del inmueble sin grandes ilusiones puestas en el futuro.

El equipo asistencial no entendía demasiado la necesidad de comprar en Susqueda, cuando se tenía un hotel restaurado a disposición de la fundación para el cumplimiento de sus fines.



Fig. 17 – Costillares de “caballos” fijados a las paredes laterales del edificio “A” durante el verano de 1998. Las obras de los techos se iniciaron coincidiendo con visitas de interesados por la compra del inmueble.

Fig. 18 – (derecha) Detalle del entrevigado y disposición de las ménsulas que darán soporte al voladizo de la cubierta en el verano de 1998.



Fig. 19 – (Abajo) Detalle de la cubierta que destaca el cruce de una de sus glorietas laterales y al centro el cuerpo de acceso y elevador. Los caballos han sido cubiertos por machihembrados de madera.



Fig. 20 – Desde acceso se destacan al fondo los techos avanzados del edificio “A”.



Espacios Interiores:



Fig.21 – Reconstrucción de los baños de la planta cuarta en fase de derribo(1998)



Fig. 22 – 23 . Dos fases consecutivas en la reconstrucción de los baños colectivos de la planta cuarta que se extendieron entre los años 98 y 99, dado se debieron realizar las obras con molestias para sus ocupantes, mientras de adecuaban todas las habitaciones de la planta, para dar acogida a 28 personas.



Fig. 24 – 25 – Dos imágenes del verano 1998 muestran la evolución en la colocación de la primera cubierta en base a la inversión realizada con la subvención 0,5% del IRPF 1997.



Fig. 26 – 27 – A izquierda Emilio y José ajustan el maderamen de una glorieta, mientras que a la derecha se puede observar el edificio en conjunto desde la escalera al edificio B.

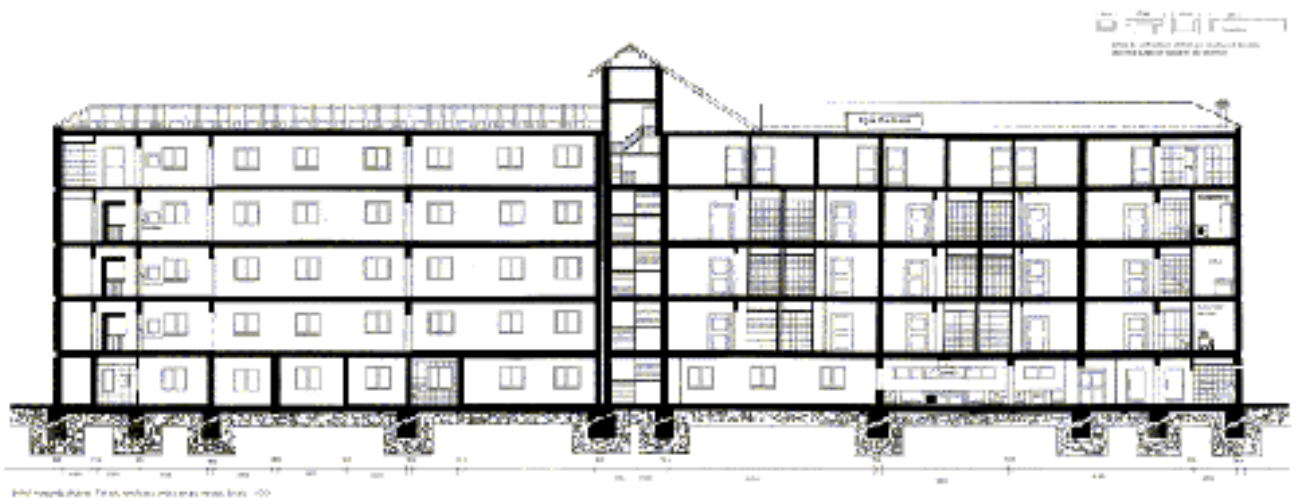


Fig. 28 – Corte del edificio “A” realizado en el año 1999 en el que se destaca la nueva distribución de las habitaciones entre las plantas primera y tercera, los accesos a las golfas, la ubicación de comedores y cocinas, así como, la estructura básica de las cubiertas.



Fundación Font Picant
www.fontpicant.com

Fig. 29 – (Abajo e izquierda) Fachada principal (Sur) del edificio B (talleres) de acuerdo a las modificaciones del original realizada por el taller de diseño en 1998. Obsérvese el detalle de las balconadas que siguen el modelo previsto para el edificio “A”.



Fig. 30 – (arriba y derecha) Panorama desde el edificio “C” en el Otoño de 1998 en el que se observa el acceso principal, los enormes desniveles orográficos, cuando se resolvió cambiar de sitio a las oficinas y enfermería al edificio “A” (segunda planta) de modo provisional pese a la pavimentación del camino.



El Taller de Empleo Osor y sus ediciones en sinergia a las subvenciones de MTAS.



Fig.31 – Panorama del 2000 después del movimiento de tierras en los accesos al edificio B y la canalización de las aguas pluviales hacia el río realizadas con la Subvención 0,5% IRPF del MTAS 1998 y el primer Taller de Empleo subvencionado por el Departament de Treball y el FSE.



Fig.32 – Ejemplo de los interiores del edificio “residencia” en la planta 1ª donde se destaca el vaciado de sus tabiques. La totalidad del edificio fue esponjado entre 1996 y el 2001, debiéndose ir trasladando los espacios de talleres de ejercicio en ejercicio. A partir del año 2000 se sumó a la subvención por concepto del 0,54% del IRPF, la ejecución de tres ediciones de Taller de Empleo, que posibilitaron – inserciones laborales incluidas – un avance muy importante en la ejecución de las obras de rehabilitación arquitectónica.



Fig. 33 – La planta baja esponjada y sin revestimientos interiores, recibe los primeros tabiques en 1999, mientras se cierran las aberturas en el sector destinado a las nuevos espacios de cocina.



Fig. 34 – Desde la misma perspectiva, los espacios de cocina a finales del año 99, cuando se iniciaran las actividades para la primera edición del Taller de Ocupación “Osor I “. Cabe destacarse la ausencia de cielorraso y solados como de instalaciones eléctricas o de fontanería.



Fig.35 – Replanteo de habitaciones y baños en las plantas 1-2-3 del edificio “A”, una vez esponjado el edificio y en rectificación las aberturas correspondientes a los servicios.

Fig. 36 – (abajo) Habitación de primera planta con tendido de calefacción y baño terminado, antes de pintura y colocación de mobiliario.





Fig.37 – Vista parcial de la cocina, finalizadas las obras en el año 2001. Los espacios de elaboración, lavavajillas, despensas, cámaras y aseos ocupan 150 metros cuadrados, encontrándose directamente conectados con los comedores que ocupan 120 metros más.



Fig. 38 – Vista parcial del salón comedor desde acceso por las escaleras centrales realizada en junio del año 2002. Al fondo se observan las ventanas para servicios de la cocina. En la actualidad (2003) se alinean cinco mesas a lo ancho que permiten servir a más de 30 comensales con gran comodidad.



Fig. 39 – Panorama de la sala de espera a los despachos en la planta baja restaurada desde la puerta que se corresponde a los espacios de asistencia sanitaria. Cada puerta se corresponde con el despacho de psicología, sala de reuniones y despacho de gestión para el taller de empleo.

Fig.40 – (Abajo) Sala de Informática (2003) en la segunda planta del edificio de talleres. Cuenta con una red interna para 10 ordenadores, todos conectados a Internet con placa de audio incorporada para juegos internos en red o con el exterior. Todas las personas tienen derecho al acceso y a la formación para su uso personal o colectivizado.

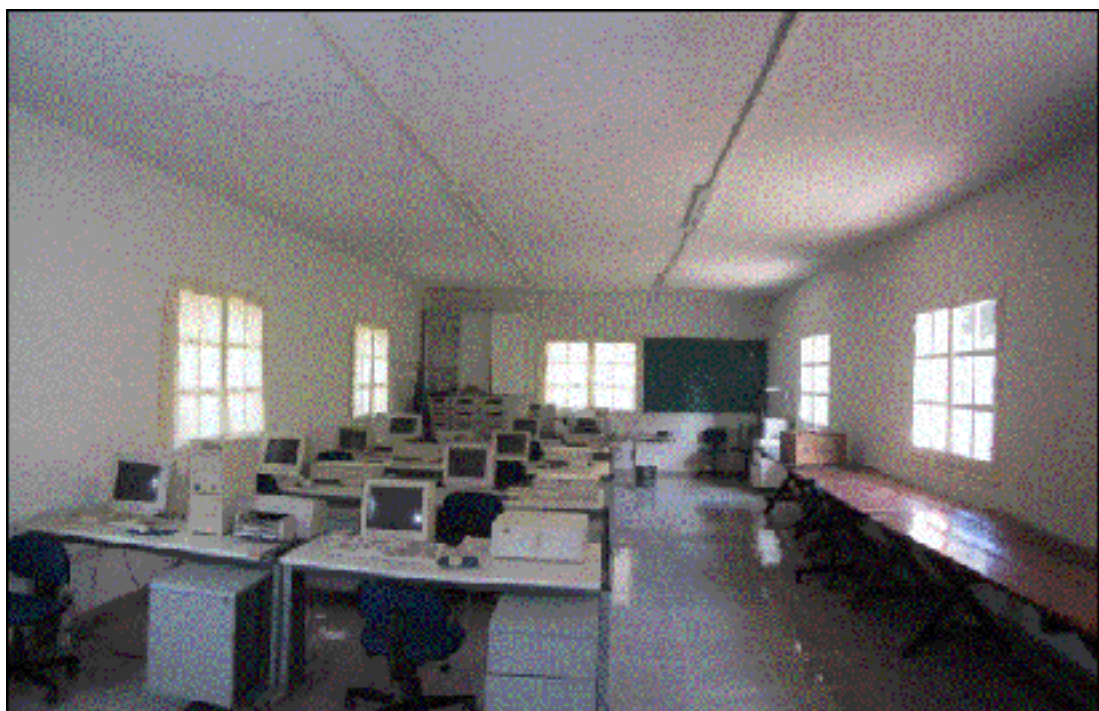




Fig.41 – Reunión de CTD en diciembre del 2001 en el salón de TV rehabilitado. (P.B.)

Fig. 42 – Abajo; fotografía de familia en la noche de Fin de Año 2002.



Fig. 43 – Dos días después; reunión inaugural del Taller de Empleo “Osor III” el jueves 2 de enero del 2003.



Fundación Font Picant
www.fontpicant.com

El Centro socio-sanitario “Sant Miquel de Maifré (por el nombre de su ermita) ha sido posible en gran medida por el soporte recibido desde las instituciones públicas (Generalitat de Catalunya, Ministerio de Trabajo y Asuntos Sociales, Fondo Social Europeo) y las contribuciones privadas entre las que se destacan Zirconio SA, Suberolita.SL, Fundación Caixa de Sabadell y Fundación “La Caixa”. En la actualidad ofrece 26 habitaciones individuales (14 con baño colectivo 12 con baño privado) en un espacio montañoso que mira al Sur y tiene como marco las sierras de las Guillerías y el río Ter. Aunque sus espacios ajardinados están en vías de completarse al igual que varios de los sitios interiores que se encuentran aún por acondicionar, el centro es una realidad confortable para sus 25 posibles usuarios de la Red Pública de Asistencia..



Fig.44 – Pedro coloca las baldosas cerámicas en los suelos de una de las habitaciones de la cuarta planta del edificio A (colectivizada) en 1998, después de finalizadas las obras de la cubierta.



Fig. 45 – (Derecha) Inicio del enjardinado en el acceso principal (2003) y caminería de distribución desde el edificio “C”. Se destacan los dos edificios que no se veían en las primeras instantáneas realizadas hasta 1998.



Fig. 46 – (Arriba) Aspecto general desde el Oeste en el que se observa la entrada principal a la finca, la caminería y el inicio del ajardinado entre los edificios.



Fundación Font Picant
www.fontpicant.com



Fig. 47 – (Izquierda) Habitación de la cuarta planta (colectivizada) después de su rehabilitación de 1998. Este espacio social fue modificado por la inversión en materiales realizada con la subvención 0,54% al IRPF del Ministerio de Trabajo y Asuntos Sociales y el aporte de materiales cerámicos de la empresa Zirconio SA. La fotografía fue tomada en invierno y se destaca el hecho de la ventana abierta con importante entrada de sol.



Fig. 48 – Noviembre del 2003 se observan los edificios principales con sus espacios verdes en vías de enjardinado. En la actualidad (2005) se estudia colorear sus muros para integrar los edificios al espacio geográfico y se trabaja en el entorno para establecer una base de refugio segura en la montaña contra incendios forestales.



Fig. 49 –
(Izquierda)
Grupo de construcción
baja grava
para la
caminería
interior en
Otoño del
2003.

Fig. 50 – (Derecha) Antonio carga material para construir uno de los tantos sectores de muros que ya se han realizado en los últimos cinco años.



Fig. 51 – Imagen del Edificio Talleres (B) desde la necrópolis situada próxima a la ermita, antes de las intervenciones de reconstrucción y rehabilitación en el 2002-2003.



Fig.52 – Edificio B de talleres a finales de verano en el 2004 después de finalizadas las obras (dos ediciones de Talleres de Empleo).



Fig.53 – (Arriba) Inicio de la construcción del muro perimetral sobre la carretera hacia el Este (200 metros lineales por 3,5 metros de altura) en septiembre del 2004.



Fig. 54 – Construcción avanzada del muro perimetral en noviembre del 2004.



Fig.55 – Clase de Informática en el invierno del 2003.



Fig.56 – Dormitorio tipo en 2001 cuando se optó por situar dos camas por habitación. En la actualidad 2004-05 las habitaciones son individuales.



Fig. 57 – Inicio del enjardinado entre los edificios A y B en Otoño del 2003. Obsérvese la restauración y nivelado de los muros de contención para terraplenes.



Fundación Font Picant
www.fontpicant.com



En suma: Sant Miquel Maifré se ofrece como centro profesional y especializado para el tratamiento deshabitador-rehabilitador y formativo de personas en riesgo o con problemas de exclusión social por dependencia y abuso de sustancias psico-activas con trastornos mentales asociados, complementado por la presencia de personas externas y alumnos-trabajadores del taller de empleo con predominio de inmigrantes; una sinergia favorable y enriquecedora para ambos grupos humanos.

Textos e imágenes actualizados al 3 de enero del 2005.

Compaginación en Acrobat en agosto-2006.